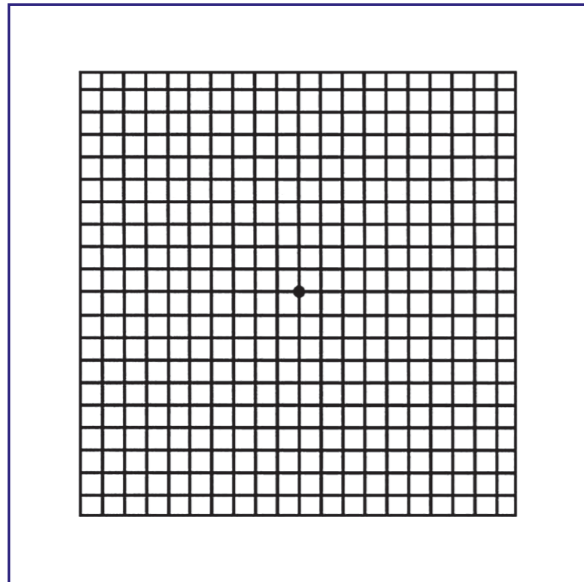


**Testen Sie Ihr Sehvermögen mit dem Amsler-Gitter**



1. Benutzen Sie Ihre Lesebrille und schauen Sie im normalen Leseabstand auf das Gitter.
2. Testen Sie jedes Auge einzeln durch Abdecken des anderen Auges mit der Hand.
3. Indem Sie mit einem Auge den kleinen schwarzen Punkt in der Mitte des Gitters fixieren, achten Sie darauf, ob alle Gitterlinien scharf und gerade oder aber in bestimmten Bereichen unscharf, verschwommen, verbogen oder verzerrt sind.
4. Treten die genannten Veränderungen auf, liegt der Verdacht auf eine Makula-Degeneration vor. Sprechen Sie mit Ihrem Arzt oder Therapeuten und lassen sich umgehend von Ihrem Augenarzt untersuchen.

**Inhaltsstoffe der Cellulose-Kapseln:**

	pro 100 g	pro 4 Kaps. = Tagesportion
physiologischer Brennwert	435 kJ/105 kcal	9 kJ/2 kcal
Eiweiß	2,9 g	60 mg
Kohlenhydrate	1,5 g	30,2 mg
Fett	9,72 g	198,3 mg
BE	0,12	0,0025

Inhaltsstoffe	pro 100 g	pro 4 Kaps. = Tagesportion
<b>Vitamine:</b>		
Biotin	7,4 mg	150 µg
Folsäure	29,4 mg	600 µg
Nicotinamid	1,23 g	25 mg
Pantothensäure	588 mg	12 mg
Vitamin A	49 mg	1000 µg
Vitamin B1	98 mg	2 mg
Vitamin B12	451 µg	9 µg
Vitamin B2	147 mg	3 mg
Vitamin B6	147 mg	3 mg
Vitamin C	9,8 g	200 mg
Vitamin D	255 µg	5,2 µg
Vitamin E	4,9 g	100 mg
β-Carotin	98 mg	2 mg
<b>Mineralstoffe:</b>		
Zink	980 mg	20 mg
Chrom	2,9 mg	60 µg
Selen	2,9 mg	60 µg
<b>Mikronährstoffe:</b>		
Citrusbioflavonoide	2,5 mg	50 mg
Lutein	367,6 mg	7,5 mg
Zeaxanthin	36,8 mg	0,75 mg
Taurin	1470 mg	30 mg
L-Cystein	1470 mg	30 mg
α-Linolensäure	5,89 g	120 mg
Linolsäure	1,7g	34,7 mg

**Zutaten:** Cellulose (teilw. Kapselhülle), Vitamin C, Leinöl, gem. Carotinoide (Tagetesextrakt, Zeaxanthin, β-Carotin), Zinkgluconat, D-alpha-tocopheryllacetat, Grapefruitbioflavonoidextrakt, Fließmittel Kieselsäure, L-Cystein, Taurin, Nicotinsäureamid, Heidelbeerextrakt, Calcium-d-pantothemat, Vitamin B6 hydrochlorid, Vitamin B2, Vitamin B1 hydrochlorid, Vitamin A-acetat, Folsäure, Chrom (III) Chlorid, Biotin, Natriumselenit, Vitamin B12, Vitamin D3

**MK Auge®**

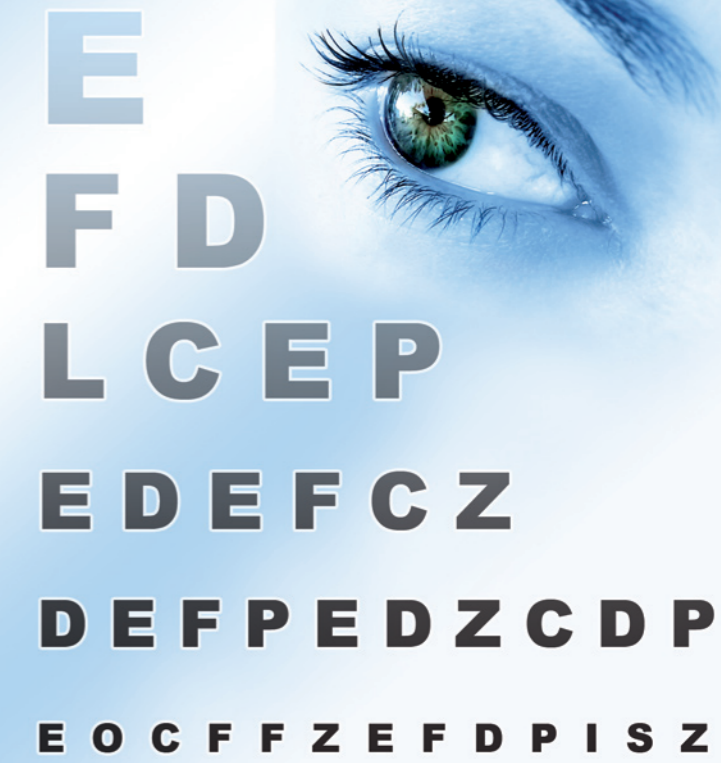
Cellulose Kapseln



**Zur Prophylaxe gegen AMD und bei ersten Anzeichen von Sehkraftverschlechterung wie z. B.**

- überanstrengte Augen (Brennen, Schlieren, Schleier),
- Nachtblindheit,
- beginnende Leseprobleme

**Augen schützen - Sehkraft erhalten**



**Sehkraft erhalten bis ins hohe Alter**

**MK naturpharma GmbH**

Am Bruch 5 | 42857 Remscheid

Telefon: 02191 - 37460 - 0

Fax: 02191 - 37460 - 99

E-Mail: info@mknaturpharma.de

www.mknaturpharma.de

Fachinformation

**MK Auge®**

## MK Auge® Cellulose-Kapseln



Die wichtigsten Instrumente des Auges für das scharfe Sehen sind die Linse und die Netzhaut. Beim Sehvorgang erzeugt vor allem der ultraviolette Anteil des Lichts aggressive, die Zellstrukturen zerstörende Molekülgruppen, die sogenannten freien Radikale oder Oxidantien.

Ein Mangel an antioxidativen Mikronährstoffen kann mit zunehmendem Alter zur Eintrübung der Linse (seniler Katarakt oder Grauer Star) und zur Schädigung der Netzhaut (Makuladegeneration) führen. Eine rechtzeitige Zufuhr dieser Mikronährstoffe kann die Sehkraft bis ins hohe Alter erhalten.

### Grauer Star und Makuladegeneration

Neben der diabetischen Netzhauterkrankung sind Grauer Star und Makuladegeneration die häufigsten Augenerkrankungen im Alter.

Jeder Zweite über 75 Jahre leidet am **Grauen Star**. Vor allem die freien Radikale des UV-Anteils des Lichtes verändern die durchsichtige Eiweißstruktur der Linse, sodass es zu Eintrübungen der Linse mit entsprechender Beeinträchtigung des Sehens kommt.

Die altersbezogene **Makuladegeneration** tritt bevorzugt ab dem 65. Lebensjahr auf (25 - 40 %). In dieser Altersgruppe ist

sie eine der häufigsten Ursachen der Erblindung. Die Macula lutea (Gelber Fleck) ist nur 2 mm groß, liegt im Zentrum der Netzhaut und ist der Ort des schärfsten Sehens im Auge.

Zum Schutz vor den freien Radikalen, die vor allem von den eintreffenden UV-Strahlen des Lichtes erzeugt werden, sind deshalb in der Macula lutea wie an keiner anderen Stelle des Körpers antioxidative Substanzen, vor allem die Karotinoide Lutein und Zeaxanthin eingelagert, nach deren gelber Farbe der sog. Gelbe Fleck (Macula lutea) benannt ist.

### Mikronährstoffe schützen vor altersbedingten Augenerkrankungen

Antioxidative Mikronährstoffe sind für die Sehleistung des Auges von zentraler Bedeutung, weil sie die durch den Sehvorgang erzeugten zellschädigenden freien Radikale abfangen und das kurzweilige ultraviolette Licht filtern können. Deshalb gelten Antioxidantien, wie die Karotinoide **Lutein und Zeaxanthin**, die zu den stärksten zählen, auch als „**innere Sonnenbrille des Auges**“.

Mit diesen wirken weitere Antioxidantien und Mikronährstoffe,

- die Vitamine A, C, E, B-Komplex;
- die Spurenelemente Mangan, Zink, Kupfer, Selen;
- die Aminosäuren Cystein und Taurin, sowie
- Omega-3-Fettsäuren wie Alfa-Linolensäure synergistisch zum Schutz des Auges zusammen.

Zahlreiche Studien haben gezeigt, dass Mikronährstoffe einen bestehenden Grauen Star zwar nicht behandeln, aber das Fortschreiten der Erkrankung verhindern können; ebenso, dass ein ausreichender Schutz der Makula durch Antioxidantien eine altersabhängige Makuladegeneration vermeiden und die Sehkraft bis ins hohe Alter erhalten kann.

### Ein erhöhter Bedarf an Mikronährstoffen lässt sich allein über die Ernährung nicht optimal decken

Besonders mit zunehmendem Alter lässt sich ein erhöhter Bedarf an Nähr- und Schutzstoffen für das Auge im Alltag allein über die Ernährung kaum optimal decken. Diese Problematik wird noch dadurch verschärft, dass die moderne Nahrungsmittelverarbeitung den Gehalt der Nahrung z. B. an Vitaminen und Mineralstoffen erheblich verringert.

Das Auge hat einen erhöhten Bedarf an Mikronährstoffen, den die speziell darauf abgestimmten Mikronährstoffe in MK Auge® Cellulose-Kapseln optimal abdecken können. Dabei haben die Carotinoide Lutein und Zeaxanthin den stärksten Schutzeffekt für die Makula-Region. Eine weite Spanne von Antioxidantien wie Vitamin A, C und E, Bioflavonoiden, Beta-Carotin, Cystein, Taurin, Omega-3-Fettsäuren und B-Vitaminen wirken zusätzlich den Schäden durch freie Radikale entgegen und verringern so das Risiko für Grauen Star und Makuladegeneration

MK Auge® ist ein diätetisches Lebensmittel für besondere medizinische Zwecke (ergänzende bilanzierte Diät) zur diätetischen Behandlung von **altersbedingten Erkrankungen der Augen wie Makuladegeneration und Grauer Star**.

### Diätetisches Lebensmittel

MK Auge® ist ein diätetisches Lebensmittel für besondere medizinische Zwecke (bilanzierte Diät) zur diätetischen Behandlung von altersbedingten Erkrankungen der Augen wie Makuladegeneration und Altersstar. Nur unter ärztlicher Aufsicht verwenden.

**Anwendungsgebiete:** Zur Prävention und Therapie von altersbedingten Augenerkrankungen wie Grauer Star und Makuladegeneration.

**Gebrauchsempfehlung:** 2 x täglich 2 Kapseln zu oder nach den Mahlzeiten einnehmen.

**Wichtige Hinweise:** Ergänzende bilanzierte Diät. Kein vollständiges Lebensmittel. Enthält leicht verfügbare Kohlenhydrate; bei Störungen der Glukosetoleranz nur unter sorgfältiger Stoffwechselkontrolle verwenden. MK Auge® ersetzt keine sonstige ärztliche Therapiemaßnahme. Nur unter ärztlicher Aufsicht verwenden. Gebrauchsanleitung beachten.

**Hinweis für Diabetiker:** 4 Kapseln (= Tagesportion) = 0,0025 Proteineinheiten (BE).

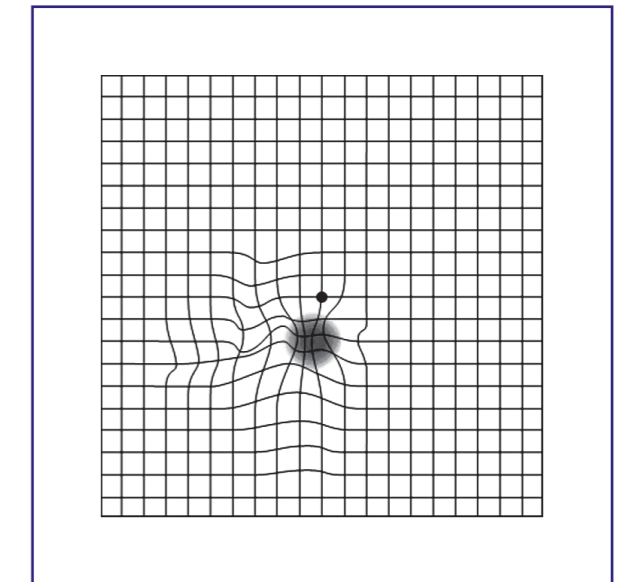
**Allergene Substanzen** nach Richtlinie 2003/89/EG Anhang IIIa: Soja und Sojaerzeugnisse (Vitamin D)

**Inhalt und Packungsgröße:** Eine Originalpackung MK Auge® enthält 120 Cellulose-Kapseln zu 510 mg (61,2 g).

### Wie kann man eine sogenannte altersbedingte Makula-Degeneration oder AMD (Veränderung der Netzhaut) selbst erkennen?

Ist man von einer AMD betroffen, erkennt man das daran, dass in der Mitte des Gesichtsfeldes ein verschwommener Fleck auftaucht und gerade Linien plötzlich gekrümmt erscheinen. Mit der Zeit wird der Fleck immer größer, so dass im fortgeschrittenen Stadium nur noch das Sehen von schemenhaften Umrissen möglich ist. Das Sehvermögen im Alltag ist dann erheblich beeinträchtigt, da Tätigkeiten wie das Erkennen von Gesichtern, Lesen, Fernsehen oder Autofahren unmöglich werden. Gerade da, wo man hinschaut, sieht man nichts!

Zur Früherkennung einer AMD können Sie selbst einen einfachen Sehtest mit dem „Amsler Gitternetz“ durchführen, der einen Hinweis gibt, ob Ihre Augen betroffen sein könnten.



**Test mit dem „Amsler Gitternetz“:** Verkrümmte Linien bzw. verschwommener Fleck im Zentrum des Gesichtsfeldes bei AMD.